

Bachelor Psychologie

Teilnahme

Insgesamt wurden 367 Bachelorstudierende des Studiengangs Psychologie der Fakultät für Sozialwissenschaften zur Online-Befragung eingeladen, von denen 63 an der Befragung teilnahmen.

Arbeitsbelastung

Im ersten Frageblock sollten Studierende angeben, wie viel Zeit sie für Lehrveranstaltungen und das Selbststudium in Zeitstunden à 60 Minuten aufwenden.

Die folgende Tabelle 1 zeigt den durchschnittlichen studentischen Arbeitsaufwand für das Bachelorstudienfach Psychologie.

Tabelle 1: Durchschnittlicher Workload der Studierenden des Bachelorstudienfachs Psychologie

Bachelor Psychologie	
Zeitaufwand für Lehrveranstaltungen	
Mittelwert	10,98
Median	11
N	63
Zeitaufwand für Selbststudium	
Mittelwert	24,31
Median	25
N	63
Summe Workload	
Mittelwert	35,29
Median	36
N	63

Anschließend wurden Studierende zu ihren zusätzlich zum Studium durchgeführten Aktivitäten wie Erwerbstätigkeit, ehrenamtliches Engagement und familiären Verpflichtungen befragt. Von den Befragten hatten 85,7% der Studierenden der Psychologie zusätzliche Verpflichtungen zu ihrem Studium, 14,3% hatten keine.

Die folgende Tabelle 2 stellt die Zeitangaben für die zusätzlich zum Studium durchgeführten Tätigkeiten dar.

Tabelle 2: Durchschnittlicher Zeitaufwand für zusätzlich zum Studium durchgeführte Aktivitäten der Studierenden des Bachelorstudienfachs Psychologie

Bachelor Psychologie	
Zeitaufwand für Erwerbstätigkeit	
Mittelwert	9,52
Median	8
N	32
Zeitaufwand für außeruniversitäres Engagement	
Mittelwert	3,4
Median	3
N	17
Zeitaufwand für universitäres Engagement	
Mittelwert	4,85
Median	3
N	13
Zeitaufwand für Familienangelegenheiten	
Mittelwert	9,25
Median	7
N	20
Zeitaufwand für sonstige Tätigkeiten	
Mittelwert	7,83
Median	5
N	18

Empfundene Arbeitsbelastung

Ein weiterer wichtiger Baustein war es, Studierende zu ihrem Belastungserleben zu befragen. Hier sollten Studierende anhand einer fünfstelligen Antwortskala angeben, (1) wie sie ihren angegebenen Zeitaufwand für die zurückliegende Woche im Vergleich zu den vorangegangenen Wochen beurteilen, (2) wie sie die Arbeitsbelastung durch ihr Studium über das gesamte Semester empfinden, (3) ob sie die Belastung durch das Studium sehr gut ertragen und (4) ob sie die Arbeitsmenge sehr gut bewältigen können.

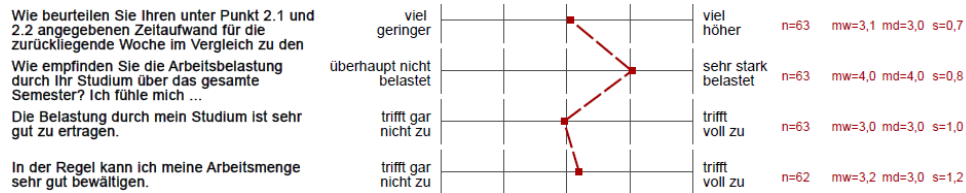


Abbildung 1: Arbeitsbelastung im Bachelorstudiengang Psychologie

Prüfungsleistungen

Damit die Arbeitsbelastung besser erfasst werden kann, wurden Studierende nach ihren Prüfungsleistungen in ihrem Hauptfach während der Vorlesungszeit und der vorlesungsfreien Zeit gefragt. Die offene Frage „Sonstige Leistungen“ wurde aus den gemachten Angaben der Studierenden kodiert und anschließend wurden Häufigkeitszählungen vorgenommen. Die folgende Abbildung 2 zeigt die von den Studierenden zu erbringenden Prüfungsleistungen im Frühjahrssemester 2015.

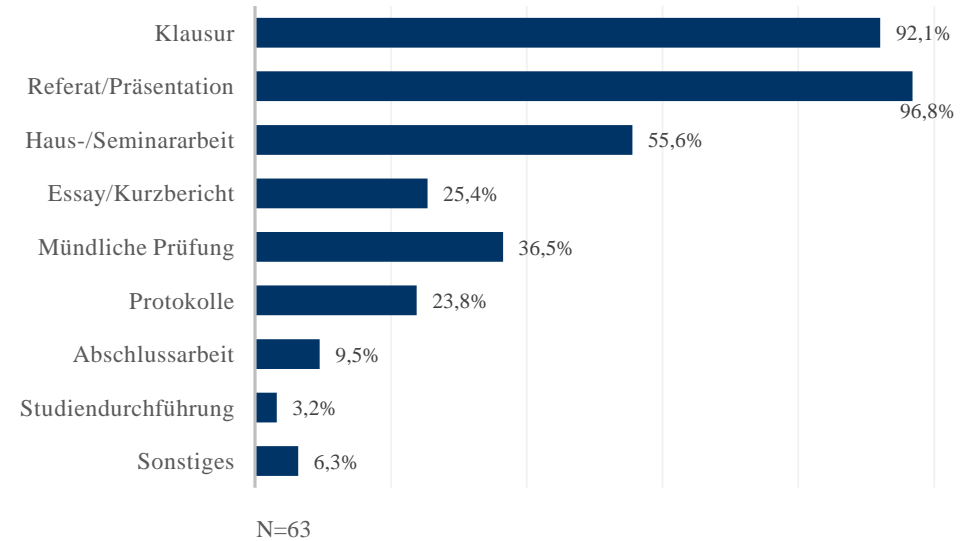
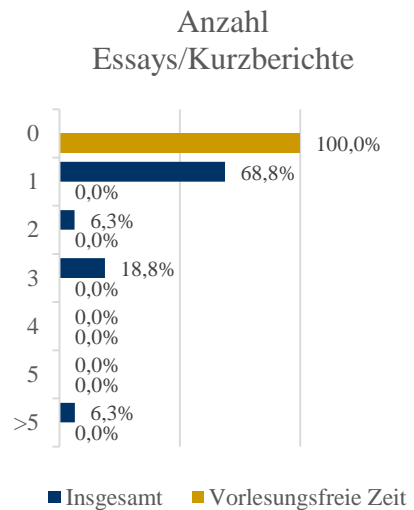
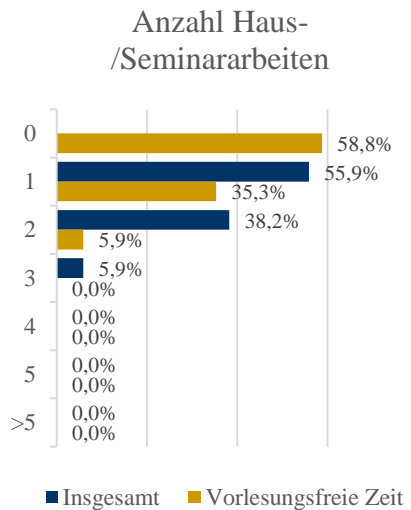
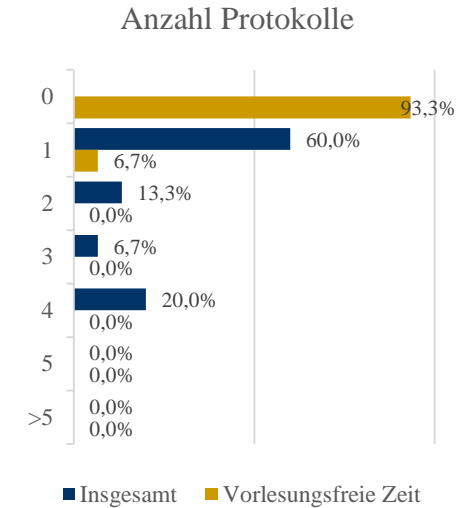
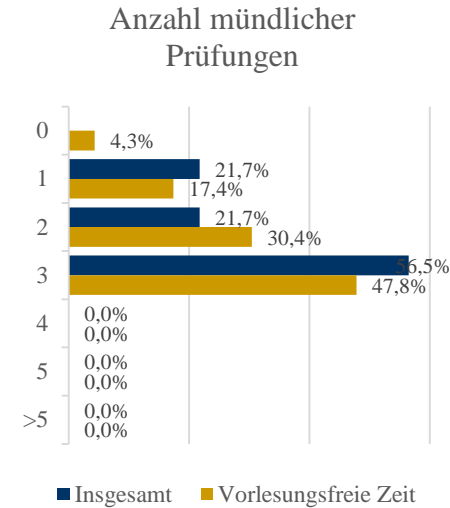
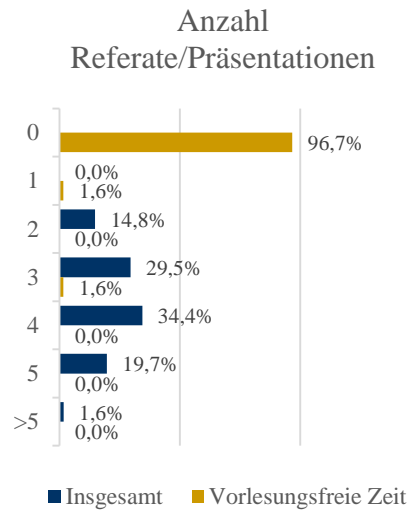
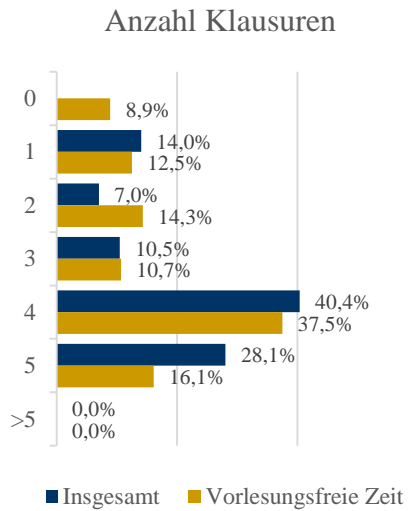


Abbildung 2: Prüfungsleistungen im Bachelorstudienfach Psychologie im FSS 2015

Die folgende Tabelle 3 zeigt die Anzahl der zu erbringenden Prüfungsleistungen im Bachelorstudienfach Psychologie während der Vorlesungszeit sowie in der vorlesungsfreien Zeit.

Tabelle 3: Anzahl der zu erbringenden Prüfungsleistungen in der Vorlesungszeit und der vorlesungsfreien Zeit im Studienfach Bachelor Psychologie



Aktuelles Studium

Die Mehrheit der Studierenden befindet sich im zweiten (30,2%), vierten (31,7%) oder sechsten (33,3%) Semester.

Die am häufigsten belegten Nebenfächer sind Betriebswirtschaftslehre (64%), Psychiatrie (28%) und Philosophie (8%).